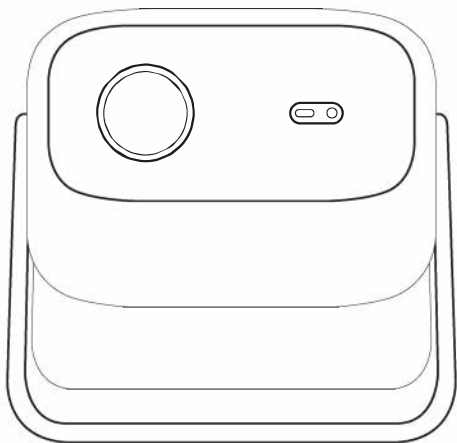




BYINTEK



Uporabniški priročnik

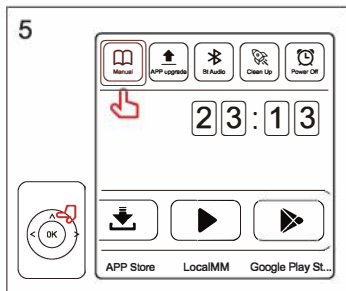
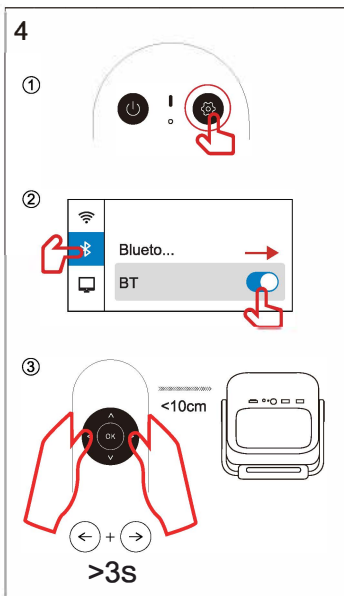
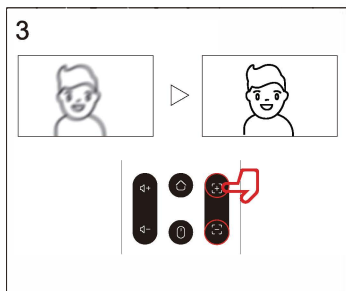
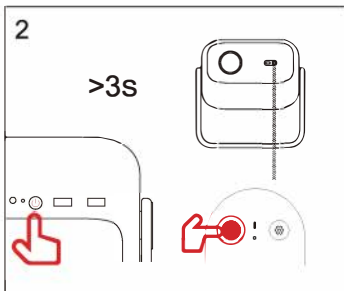
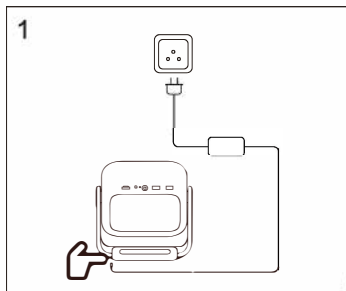


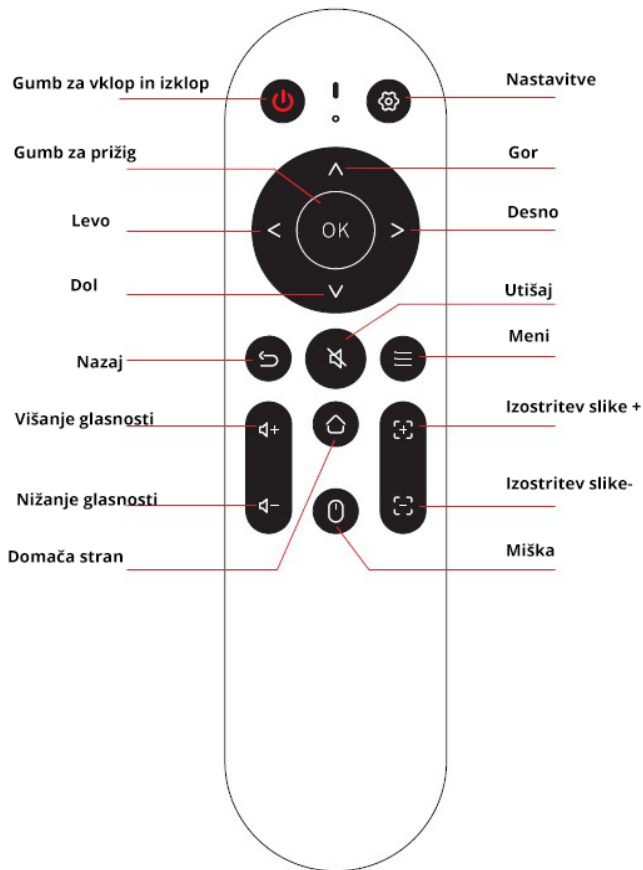
Več poprodajnih navodil



Vodnik za poprodajne operacije na YouTubu

HITRI ZAČETEK





Uporabniški priročnik

Pred uporabo tega izdelka ga morate prebrati. Prosimo, da ga natančno preberete in shranite. Ta navodila za uporabo izdelka.

Zahvaljujemo se vam za nakup in uporabo naših izdelkov. Zaradi vaše varnosti in interesov vas prosimo, da pred uporabo izdelka natančno preberete ta priročnik, standardizirate delovanje in zagotovite svojo osebno varnost ter varnost premoženja. Naše podjetje ne odgovarja za nobeno izgubo, ki bi nastala zaradi nestandardnega delovanja.

Pomembne opombe:








- Med delovanjem projektorja je prepovedano zaklepati zračno mrežo ali vtičnico. Da preprečite poškodbe notranjih elektronskih naprav zaradi nepravilnega odvajanja toplote, ne glejte neposredno v lečo projektorja.
- Da preprečite poškodbe leče, ne uporabljajte popra, krpe ali drugih čistilnih orodij za brisanje leče. Uporabite krpo brez prahu ali jo nežno obrišite z alkoholom.
- Projektor uporabljajte v suhem in prezračevanem okolju.
- Projektorja ne shranjujte na pregretem ali prehladnem mestu. Nizka temperatura bo skrajšala življenjsko dobo elektronskih naprav. Projektor lahko shranjujete pri temperaturi od 0 do 40 °C.
- Projektorja ne sušite v grelnih napravah (kot so sušilni stroj, mikrovalovna pečica itd.).
- Izdelka ne spuščajte ali udarjajte z velike nadmorske višine, da preprečite poškodbe opreme.
- Za napajanje uporabite napajalnik, ki je priložen izdelku. Če je napajalnik poškodovan, se obrnite na proizvajalca.

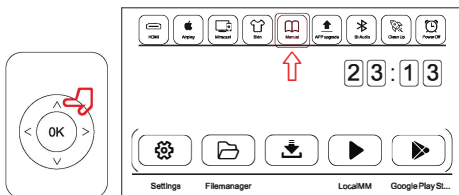
Če pride do kakršnih koli težav z izdelkom, ga ne razstavljajte brez dovoljenja. Za pomoč se obrnite na strokovno poporodajno osebje.

Pozor:

Če je vsebina priročnika v nasprotju z dejanskim izdelkom, prevlada dejanski izdelek. Če imate kakršne koli ugovore glede vsebine priročnika, jih lahko vložite pisno v sedmih dneh po nakupu. V nasprotnem primeru se šteje, da ste se strinjali, razumeli in sprejeli celotno vsebino tega priročnika.

Vodnik za hiter začetek

1. Vklp: Ko priključite napajalni kabel, pritisnite in držite gumb za vklop na ohišju ali daljinskem upravljalniku 5 sekund  ,da vklopite projektor.
2. Fokus:Pritisnite   , za prilagoditev ostrine slike.
3. Nastavitev jezika: [nastavitve]-->]Sistemske nastavitve-->]jezik
4. Popravljanje trapezoidne slike [sellings[->[settings of projection[->[Auto Keystone: On/Off] za nastavitev samodejnega popravljanja, vendar prilagodite štiri vogale za prilagoditev slike.
5. Povežite se z omrežjem Wi-Fi: WiFi: [settingsJ-->]Omrežje in internet [->[WiFi]
6. Seznanjanje daljinskega upravljalnika prek Bluetootha: Odprite funkcijo Bluetooth Bluetooth[->]Dodaj dodatno opremo->[Bluetooth: Vklop/Izklop[, nato pritisnite in držite gumb [@(B)] več kot 3 sekunde, da se daljinski upravljalnik poveže z Bluetoothom.
7. Priključite zunanje naprave: s kablom HDMI priključite računalnik/računalniško konzolo/DVD/TV sprejemnik na vrata HDMI projektorja in nato z daljinskim upravljalnikom kliknite "  " --> "  " in izberite ikono, da preklopite na vhod HDMI
8. Preberite datoteko z USB diska: Vstavite USB disk v USB ključek in izberite [Upravitelj datotek] -> [USB]. Priporočljivo je, da je velikost pomnilnika USB diska manjša od 32 GB, sicer naprava morda ne bo prepoznala datotek.
9. Nastavitve projekcije: [Nastavitve projekcije] -> [Način projekcije] - izberite projekcijsko platno.
9. Obnovitev tovarniških nastavitvev: [Nastavitve] -> [Sistemske nastavitve] -> Ponastavitev na tovarniške nastavitve
10. Za aplikacije, ki jih ni mogoče upravljati z gumbi daljinskega upravljalnika, lahko na kratko pritisnete gumb miške "  " da priključete upravljanje z miško in ga upravljate z miško.
11. Za več navodil za uporabo: Kliknite aplikacijo Uporabniški priročnik. Ko je na Na domači strani kliknite gumb"  " na daljinskem upravljalniku. Odprlo se bo pojavno okno za hitro upravljanje. Odprite [Navodila za uporabo], da si ogledate opis izdelka.



Pogosto zastavljena vprašanja





Ni mogoče zagnati:

- Preverite, ali je vtič popolnoma vstavljen v vtičnico, ali je vtičnica vklopljena in ali indikator gumba sveti zeleno.
- Prepričajte se, da je gumb za vklop pravilno vklopljen, tako da ga pritisnete in držite vsaj 5 sekund.


Projektor se zamrzne:

Če se projektor zamrzne, uporabite zatič za izmet kartice, da pritisnete gumb RESET poleg gumba za vklop.

Ni izostreno:

- Samodejno ostrenje se ne odziva: To je morda onemogočeno. Ročno lahko ostrite z uporabo daljinskega upravljalnika.  " in "  " gumba
- Samodejno ostrenje je zamegljeno: Samodejno ostrenje se odziva, vendar je izostritev nejasna. V tem primeru lahko ročno izostrite tudi z uporabo  " in "  " gumba

Daljinski upravljalnik ne deluje:

- a. Če daljinski upravljalnik ne deluje pravilno, ga usmerite v sprejemnik daljinskega upravljalnika pred objektvom projektorja.
- b. Nekatere programske kontrole zahtevajo pritisk miške.  " gumb za aktivacijo načina miške. Za napredne aplikacije, kot sta Chrome in YouTube, morate za celotno in zadnjo operacijo uporabiti miško.

Težava s pojavnim oknom programske opreme:

Če se pri odpiranju programske opreme prikaže pojavno okno s pozivom k posodobitvi, pritisnite tipko za vrnitev, da prekličete posodobitev.



Explore The Unseen



Website



YouTube



Tik Tok

www.byintek.com